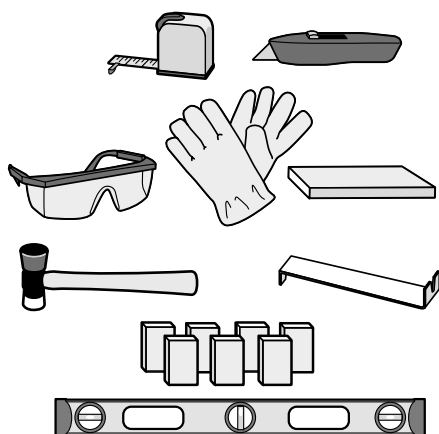


Vinylová plovoucí podlaha je vybavena zámkovým systémem pro snadnou instalaci bez použití lepidla. Díky své konstrukci umožňuje velice rychlou pokládku a svou charakteristikou představuje komfortní a odolný produkt.



! UPOZORNĚNÍ

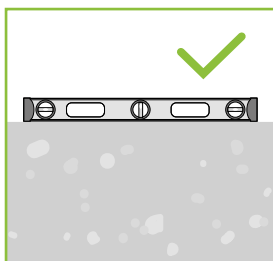


Některé druhy podlahovin mají z výroby integrovanou podložku, která přispívá k útlumu až na hodnotu 18–20 dB. Dodatečná podložka se u těchto produktů nesmí instalovat. V případě, že podlahovina nemá integrovanou podložku, může se dodatečně použít **podložka doporučená výrobcem**. Podložkou se zlepšuje komfort nášlapu a snižuje se kročejový hluk. Nesprávná volba podložky způsobuje poškození zámků, vlnění podlahoviny a následně její nevratné znehodnocení v podobě deformace. K instalaci této podlahy se musí používat **nářadí k tomuto účelu vhodné**, zejména **příklepový blok**, nebo jiný vhodný dorážecí špalek, který neníčí hrany a povrch lamel. Dále jsou nutné **klínky**, které zajišťují správný odstup od pevných částí (zdi, pevně stojící nábytek, atd.).



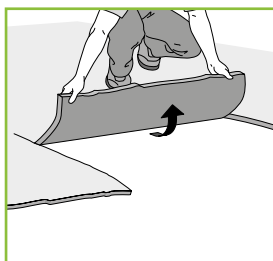
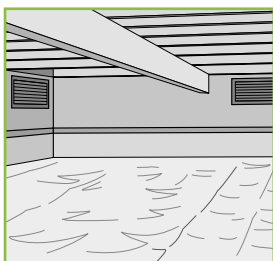
i DŮLEŽITÉ

Všechny uvedené body jsou doporučenými postupy, které se při pokládce musí dodržovat. Špatné pochopení nebo nedodržení není naší vinou. Pokládku doporučujeme provést odbornou firmou. Technické podmínky a stavební připravenost pro instalaci všech podlah se řídí vždy normou ČSN 74 4505 Podlahy – Společná ustanovení. Příprava a zhodnocení stavu a návrh řešení je plně a pouze na montérovi.



1. Příprava místnosti a podkladu

Zajistěte, aby byl podklad suchý, pevný, čistý a rovný. Nerovnosti vyšší než 2 mm na 2 m se musí vyrovnat (odstranit). Nejvyšší povolená vlhkost cementového potěru nesmí překročit 2,0 CM (1,8 CM při aplikaci na podlahové topení zalité v betonu). U anhydritového potěru nesmí vlhkost překročit 0,5 CM (0,3 CM při aplikaci na podlahové topení zalité v anhydritu). Aplikace na potěr s podlahovým topením musí proběhnout až po řádné topné zkoušce (trvá minimálně 30 dní). PE fólie proti vlhku se nepoužívá.



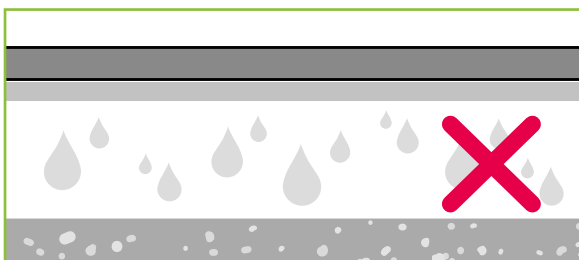
2. Při rekonstrukci

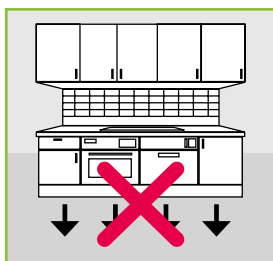
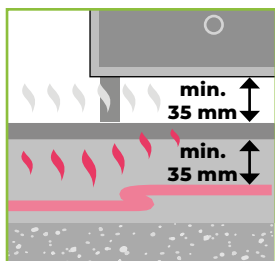
Před instalací podlahy odstraňte veškeré krytiny nevhodné k dalšímu kladení (koberec, staré plovoucí podlahy, filcové materiály, CV krytiny apod.). Krytiny jako je tvrdé PVC, linoleum a dlažba se obvykle odstraňovat nemusí při splnění podmínek **bodu 1**. Při instalaci na dřevěnou podlahu zajistěte, aby byla podlahová deska stabilní. Přišroubujte všechny volné části a, je-li to potřeba, položte vyrovnávací vrstvu. Podkladní vrstva nesmí viditelně pružit.



3. Ochrana proti vlhkosti

Pokládka vinylové podlahy je vhodná do prostor s funkční hydroizolací. Podlahovina je 100% voděodolná – vlhkost, která na podlahovinu přichází jejím užíváním, podlaze neškodí. Důležité ale je, aby voda nebyla v takovém množství, které by mohlo proniknout pod plovoucí podlahu. Vlhkost pod podlahovinami všeobecně má za důsledek nepříjemný zápach a šíření škodlivých plísní.

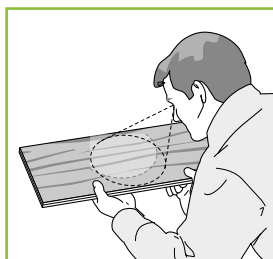




4. Podlahové topení

Naše podlahy lze instalovat i na podklad s podlahovým topením (vodní/elektrické), které je zalito v podkladní vrstvě **min. 35 mm** – síla nad podlahovým topením. Takovýto podklad musí projít řádnou topnou zkouškou a splňovat vlhkostní limit (viz výše). Za správné seřízení topného systému zodpovídá jeho dodavatel a následně uživatel. Teplota na podlaze i pod plovoucí podlahou nesmí překročit **27 °C** a to v žádné části podlahy. Nábytek musí být opatřen nožičkami, které umožní cirkulaci vzduchu – výška **min. 35 mm**. Není povoleno vytápěnou podlahu zakrývat předměty, které by způsobily přehřívání podlahové krytiny a zároveň snižovaly topný výkon do místnosti.

Před instalací cca **2 dny** a v průběhu instalace se nesmí teplota v místnosti měnit. Teplota podkladu musí být **cca 20–21 °C**. Nesmí se přecházet při vytápění na denní a noční režim. Při aklimatizaci a pokládce je zakázáno šokově měnit teplotu. V případě, že nelze zajistit tento režim, musí se použít jiné tepelné zdroje.

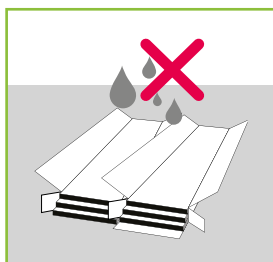
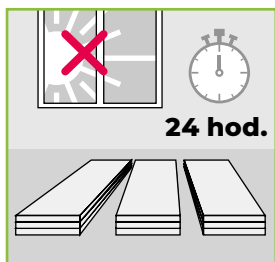


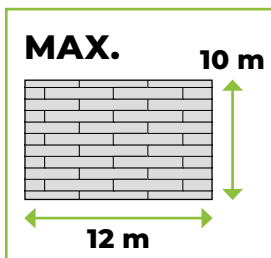
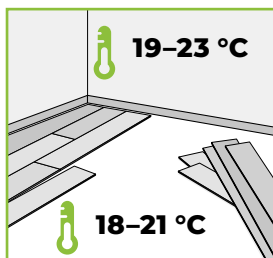
5. Příprava podlahových dílců

Jednotlivé lamely se musí prohlédnout proti dopadajícímu světlu. V případě zjištění poškození, vady či při chybném vzoru oproti objednavce se zboží neaplikuje a dodavatel se upozorní na chybu v dodávce. Pokud montér aplikuje podlahu s vadami, nelze zpětně již aplikovanou podlahu reklamovat u výrobce.

Zabalené dílce a další materiály použité při aplikaci musí být aklimatizovány v místnosti, kde se bude podlahu pokládat, a to po dobu **minimálně 24 hodin**. Kartony s dílci i jednotlivé dílce nechávejte uloženy naležato na rovné ploše, **max. 3 balení** na sobě (neopírejte nastojato o zeď, nepodkládat hranoly atd.). Při aklimatizaci a instalaci je nutné udržovat teplotu a relativní vlhkost na úrovni podmínek, při kterých bude položena podlahu užívána, a zároveň splnit podmínky, které jsou vhodné k pokládce.

V místnostech s přímým slunečním svitem musí být nainstalovány stínící prostředky. A to ještě před pokládkou, aby zabránily přehřívání místnosti během aplikace i pozdějším užívání.

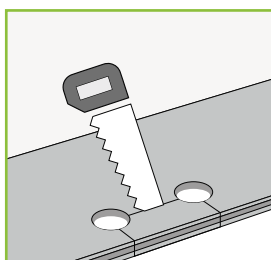
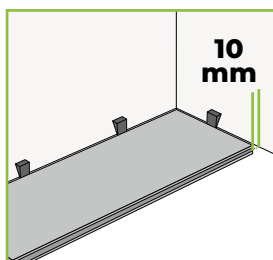




6. Pokládka

Optimální podmínky pro instalaci:

- teplota vzduchu: 19–23 °C
- teplota podkladu: 18–21°C
- relativní vlhkost vzduchu: 40–60 %
- nesmí docházet k šokovým změnám – při instalaci i následném užívání



- maximální rozměr místnosti: položené plochy 12 m (ve směru délky lamel) x 10 m. Dilatace po obvodu musí být 10 mm.

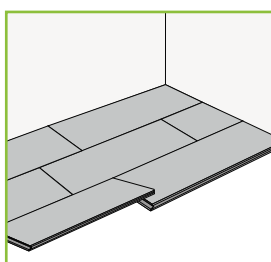
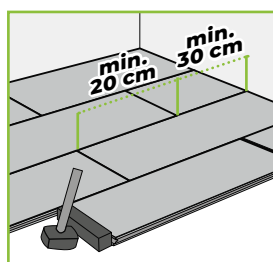
Dilatace musí být volena tak, aby za žádných okolností nedošlo k zapření dílců (podlahy) o pevné části okolních konstrukcí.

V zúžených průchodech, dveřích, musí být dilatace vždy.



Podmínky pro užívání:

- teplota vzduchu ≥ 18 °C, teplota podkladu ≥ 15 °C, maximální teplota na lícové nebo rubové straně podlahoviny 27 °C.
- teploty 15 a 27 °C jsou brány jako hraniční a nelze je považovat za běžné, komfortní pro trvalé užívání.



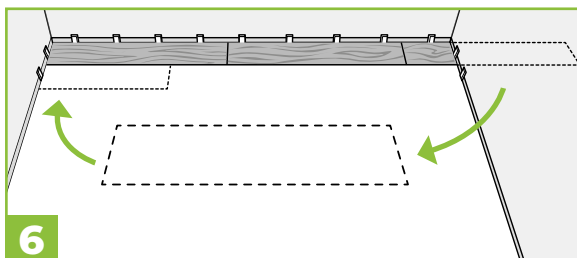
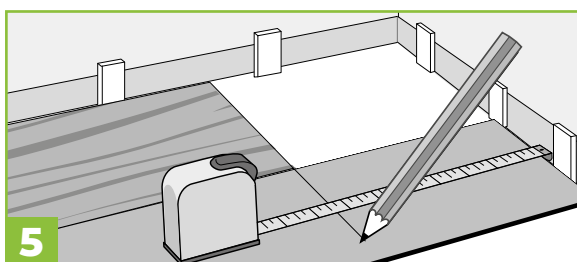
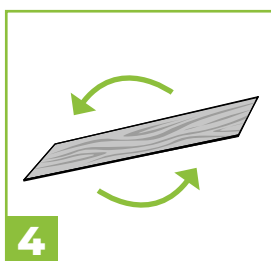
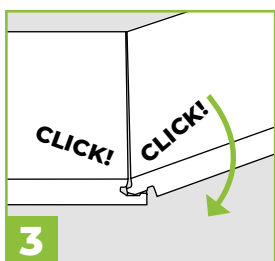
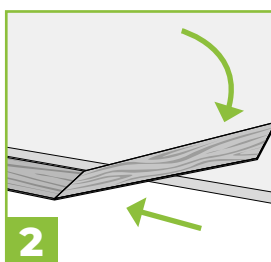
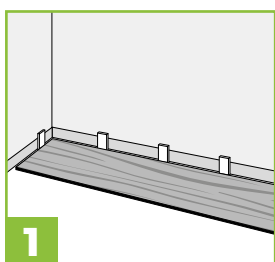
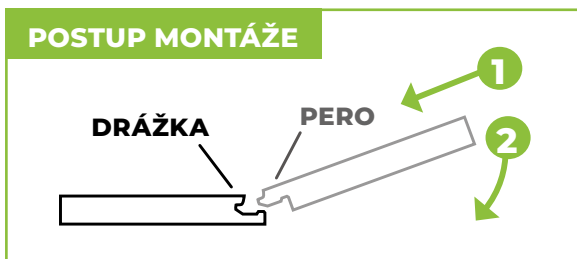
Při instalaci odebírejte lamely z více balení současně – dojde k promíchání použitých lamel v ploše. Dbejte vždy na to, aby spoje byly rovnoměrně rozloženy, přesah musí být minimálně 20 cm. Dílce na začátku a konci řady nesmí být menší jak 30 cm.

U dekoru dlažby se většinou volí přesah následujících řad o 1/2. Nedoporučujeme pokládku s krátkými stranami v zákrytu.

Pozor si dávejte u dodatečně instalovaných vestavěných skříní, knihoven, kuchyňských linek. Tyto těžké konstrukce všeobecně nesmí nikdy stát na plovoucích podlahách. Musí dojít k odstranění plovoucí podlahy, nebo vykroužení místa pro nožičky nábytku tak, aby nestály na plovoucí podlaze, ale přímo na podkladní vrstvě.

Viditelné dilatace budou překryty vhodnou obvodovou lištou, přechodem, prahem. Panely nelze pokládat s přesným zařezáním k pevné části v místnosti.

POSTUP MONTÁŽE



Začněte pokládat v levém rohu. Umístěte distanční klínky pro první řadu lamel tak, aby doražením lamel ke klínkům vznikla požadovaná spára **10 mm** mezi lamelami a stěnou.

Nejdříve na zem umístěte první lamelu – delší stranou a s perem směrem k zadní stěně a kratší levou stranou k levé stěně **1**. Přiložte k ní druhou lamelu – kratší stranou s **perem** v úhlu **15–20°** směrem k **drážce** první lamely. Zacvakněte lamely do sebe položením druhé lamely dolů na zem a zkontrolujte zarovnání rohů lamel **2 3**.

Pokračujte stejným způsobem až na konec první řady lamel. Všechny instalované lamely musí ležet vodorovně na podlaze. Dbejte u první řady na přesnost zarovnání lamel – závisí na tom pokládka celé podlahy.

Pro položení poslední lamely v řadě postupujte takto:

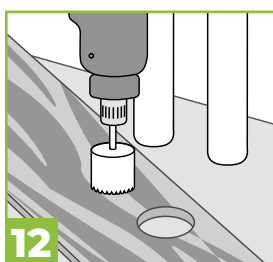
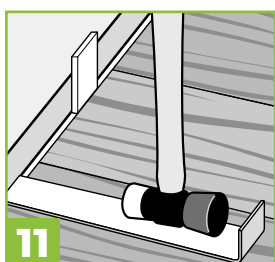
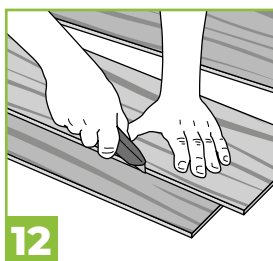
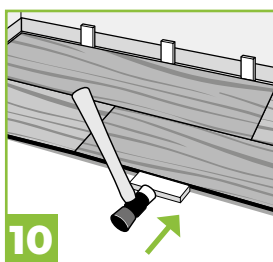
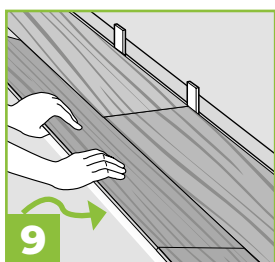
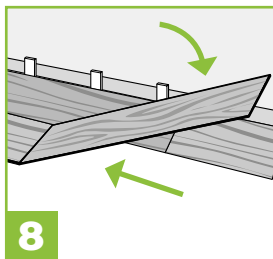
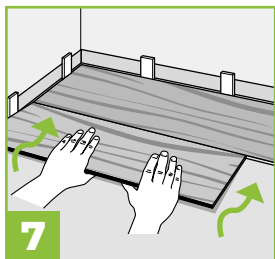
Otočte lamelu vzhůru nohama (dekor bude vespod, pero na delší straně stále míří k zadní stěně) **4** a přiložte kratší pravou stranou k pravé stěně (klínku) a delší stranou ji zarovnejte s již položenou řadou lamel. Označte si místo řezu této poslední lamely podle konce předchozí lamely **5**. Pomocí úhelníku, metru a vhodného rezného nástroje uřízněte v označeném místě tuto poslední lamelu. Pokud je vše správně, její pravá část (po otočení zpět dekorem vzhůru) by měla zapadnout do předposlední lamely a vpravo k distančnímu klínku u stěny. Zbylou částí poslední lamely začněte pokládat další řadu lamel **6**. Dosáhnete tak správného rozložení lamel v sousedních řadách.

i DŮLEŽITÉ

Dbejte vždy na minimální délku krajních lamel **30 cm** a minimální vzálenost kratších spojů mezi řadami **20 cm** (viz **str. 4**).

i TIP

Instalace může probíhat po jednotlivých lamelách. Doporučujeme vyzkoušet instalaci po celých řadách, kdy nejprve dojde k zacvaknutí všech lamel v řadě – na krátkých stranách a až následně dojde k postupnému zacvaknutí celé řady.



i DŮLEŽITÉ

Při pokládce druhé řady lamel je nutné nejdříve sestavit celou tuto řadu lamel a až následně sesadit druhou řadu lamel k první.

Postup je následující:

Začněte zbylým kusem poslední lamely z první řady – zarovnejte jej s levou zdí (klínkem) a položte jej perem na delší straně na drážku prvního dílu první řady **7**. Spojte kratšími stranami i další díly druhé řady až do konce místnosti – podobně jako v případě první řady lamel **8**. Opět dbejte na zarovnání jednotlivých dílů řady. Přiložte rovnoměrně celou druhou řadu k té první a mírně nadvzděňte delší stranu (s drážkou) druhé řady opět v úhlu **15–20°**. Stále dbejte na zarovnání jednotlivých lamel. Zasuňte pera druhé řady lamel do drážek první řady a položením druhé řady na zem zacvakněte řady do sebe **9**.

Následně doporučujeme provést lehké poklepání po celé délce řady, přes dorážecí blok. Je potřeba zkontrolovat správné usazení lamel – položené řady musí být bez spár **10**.

Pro položení poslední řady, kdy bude nutné upravit šířku lamel, postupujte následovně:

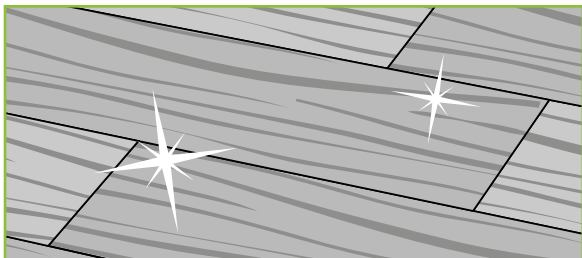
Položte lamelu poslední řady tak, aby její delší část směřovala perem k poslední stěně. Umístěte ji přesně na předposlední řadu, která je již položena. Na takto zarovnanou lamelu položte další lamelu, kterou použijete jako pravítko a kterou zarovnáte až ke stěně (klínku) – pomocí ní si označte budoucí podélný řez lamely, kterou jste položili pod ní **11**. Postupujte takto i u ostatních lamel poslední řady. Odřežte dle předchozího naznačení zbytky lamel poslední řady **12** a umístěte poslední řadu.

i DŮLEŽITÉ

Pro usazení a zarovnání používejte vhodné nástroje – příklepový blok a jiné.

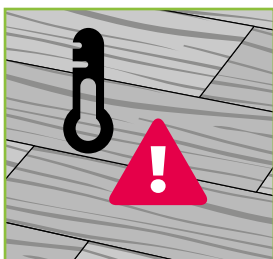
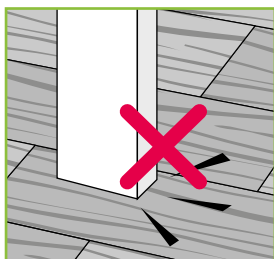
V případě instalace podlahy okolo rozvodů vody, potrubí nebo nábytku je třeba vždy dodržovat dostatečný odstup podlahy od daného objektu. Při vyřezávání otvorů nebo ořezů lamel podlahy je tedy třeba dělat větší výkroj, než je průměr potrubí a velikost dalších objektů.

Vzdálenost spodní hrany dveří od vinylové podlahy musí být vždy min. 1 cm. Dřevěné zárubně doporučujeme seříznout pomocí ruční pily a lamel a kovové zárubně opatřit distančním tmelem.



7. Ošetřování a údržba

Podlahovina je opatřena ochrannou PUR vrstvou, která usnadňuje údržbu podlahoviny. Po pokládce podlahovinu stačí vytrít vlhkým mopem (důkladně vyždímaným) s použitím přípravku určeného na podlahoviny s PU ochrannou vrstvou (Akzent easy clean). Odolnost podlahy nezávisí jen na stupni užívání, ale i na způsobu ošetřování a údržby. Používejte pouze prostředky doporučené výrobcem.



8. Po pokládce, preventivní ochrana

Jakékoliv rýhy od ostrých předmětů, které vznikají např. tažením předmětů po podlaze, nejsou uznány jako důvod reklamace. Proto dbejte následujících pokynů:

- **Zabezpečte kontaktní plochy nábytku a kolečkových židlí s podlahou textilními, filcovými podložkami, podložkami pod židle. Kolečkové židle musí mít měkká kolečka (typ W) a musí se udržovat v čistotě.**
- **Zajistěte účinná opatření k zachycení nečistot (čisticí zóny u vstupu do budovy).**
- **Dodržujte teplotní limity uvedeny výše.**
- **V místnostech s přímým slunečním svitem musí být nainstalovány stínící prostředky.**
- **Nepoužívejte parní čističe.**
- **Používejte pouze vhodné vysavače s hubicí na hladké podlahy.**

Pryžové výrobky (např. pneumatiky) při styku s podlahovinou vyvolávají neodstranitelnou barevnou změnu nášlapné vrstvy.